



مجلة التربوي
Journal of Educational
ISSN: 2011- 421X

معامل التأثير العربي 2.17
العدد 26



مجلة التربوي

مجلة علمية محكمة تصدر عن كلية التربية بجامعة المرقب

المعقد السادس والعشرون
يناير 2025م

هيئة التحرير

رئيس هيئة التحرير: د. سالم حسين المدهون
مدير التحرير: د. عطية رمضان الكيلاني
سكرتير المجلة: أ. سالم مصطفى الديب

- المجلة ترحب بما يرد عليها من أبحاث وعلى استعداد لنشرها بعد التحكيم .
 - المجلة تحترم كل الاحترام آراء المحكمين وتعمل بمقتضاها .
 - كافة الآراء والأفكار المنشورة تعبر عن آراء أصحابها ولا تتحمل المجلة تبعاتها .
 - يتحمل الباحث مسؤولية الأمانة العلمية وهو المسؤول عما ينشر له .
 - البحوث المقدمة للنشر لا ترد لأصحابها نشرت أو لم تنشر .
- (حقوق الطبع محفوظة للكلية)



ضوابط النشر:

- يشترط في البحوث العلمية المقدمة للنشر أن يراعى فيها ما يأتي :
- أصول البحث العلمي وقواعده .
 - ألا تكون المادة العلمية قد سبق نشرها أو كانت جزءا من رسالة علمية .
 - يرفق بالبحث تزكية لغوية وفق أنموذج معد .
 - تعدل البحوث المقبولة وتصحح وفق ما يراه المحكمون .
 - التزام الباحث بالضوابط التي وضعتها المجلة من عدد الصفحات ، ونوع الخط ورقمه ، والفترات الزمنية الممنوحة للتعديل ، وما يستجد من ضوابط تضعها المجلة مستقبلا .

تنبيهات :

- للمجلة الحق في تعديل البحث أو طلب تعديله أو رفضه .
- يخضع البحث في النشر لأولويات المجلة وسياستها .
- البحوث المنشورة تعبر عن وجهة نظر أصحابها ، ولا تعبر عن وجهة نظر المجلة .

Information for authors

- 1- Authors of the articles being accepted are required to respect the regulations and the rules of the scientific research.
- 2- The research articles or manuscripts should be original and have not been published previously. Materials that are currently being considered by another journal or is a part of scientific dissertation are requested not to be submitted.
- 3- The research articles should be approved by a linguistic reviewer.
- 4- All research articles in the journal undergo rigorous peer review based on initial editor screening.
- 5- All authors are requested to follow the regulations of publication in the template paper prepared by the editorial board of the journal.

Attention

- 1- The editor reserves the right to make any necessary changes in the papers, or request the author to do so, or reject the paper submitted.
- 2- The research articles undergo to the policy of the editorial board regarding the priority of publication.
- 3- The published articles represent only the authors' viewpoints.





Calculate Petrophysics Properties for Gir Formation (Facha Member) in Dahab Field- NC74, Sirte Basin

Abduladiem Yousef

Geophysics Department, Elmergib University:

Abduladiem.sasi@gmail.com

Abstract: -

The research represents a study of some of the physical and cutting properties of well (C1) which is located within the concession (NC74-A) of the Zueitina Company located in the Sirte Basin.

The records obtained are,(self-potential, electrical resistance, radiation, volumetric density and sound wave records) in order to identify the physical properties of the layers of the Fasha Dolomite member of Gir Formation. Moreover, study the stratigraphic sequence of the area where readings are taken for these records 2ft for each depth unit, and to calculate the net pay of the formation.

The results obtained were represented in porosity, which ranges on average between (9.89-44.9%), and the average mud volume ranges between (5.19-54.2%) and the average water saturation ratio 35.7-95.6%) for all unites. It also became clear from the results that, Unit A and B are the best reservoir quality that other units because they have porosity range (8.5 – 10 %), water saturation (35.7 – 55.4 %) also very good permeability and oil saturation which, considered oil producers and of very high economic quality. Other units cannot be good reservoir because they have high water saturation and low oil saturation. Besides, the reservoir net pay very good and equal to 892Ft.

Introduction

Dahab field located in western part of Sirte Basin in the middle of the northern part of concession 74. A Facha Platform in the area of this study Figure (1), where the well data and top formation were collected from the area of study the evaluate the hydrocarbon for Facha Member (Amira.H. Albouaesh & et.al 2021).

Dahab oil field is producing from Facha member reservoir, which is primarily Dolomite that divided to two, unites with different properties of Gir Formation (Amira.H. Albouaesh & et.al 2021).

The analysis of well logging data very important tool uses to evaluate petrophysical properties of reservoir. Because it can help to identify lithology, mineral assemblages and pike out features such as porosity, permeability, cementation and depositional environment. Moreover, logs can identify of lithology for correlation between wells and fluid types and provide information to calculate saturation (George and Daniel, 2004)

Logging technology can provide different types of tools can record mulitphysical properties of reservoir formation, those logs can use to obtain clear picture on reservoir condition. Knowing the petrophysical properties of reservoir formation such as rock porosity, permeability, shale volume, net pay thickness and type of fluid saturation, those properties are used for calculate reservoir estimation (George and Daniel, 2004).

The main logging tools, where are using in petroleum industry, Gamma Ray (GR), Spontaneous Potential (SP), resistivity log and porosity logs, Neutron-Density-Sonic log.

The aim of this study determine the quantity of Petrophysical properties for the Facha member reservoir such as Porosity, Permeability, water saturation and net pay,and combined them with the geological information to help us to evaluate the reservoir quality in study area.

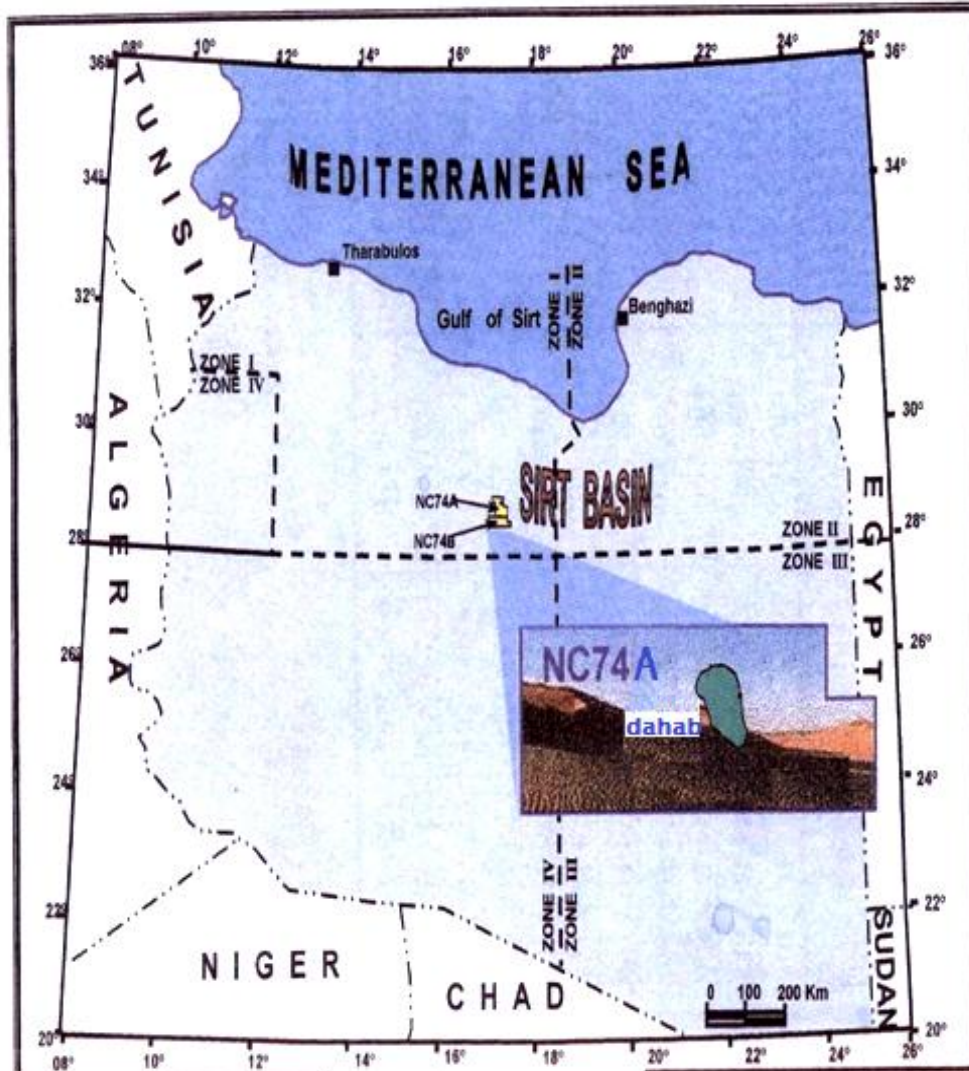


Figure 1. Location of Sirte Basin and NC74 Concession

Sirte Basin

Sirte basin is one of the youngest sedimentary basins in Libya and covers an area of approximately 600,000 km² in north central Libya (Hallet 2002). It is located on the northern margin of African plate, with approximately coordinates (14⁰⁰00-20⁰⁰00 E) and (28⁰⁰00 – 31⁰⁰00 N). The northern margin of Africa plate was affected by series of tectonic activities due to interaction of African and Eurasian plates that formed the structural features of Sirte Basin. The formation of Sirte basin was associated with series of subsidence events, which caused number of troughs along E-W trending basement faults during Early Cretaceous and NW-SE trending basement faults during Late Cretaceous. The troughs are separated by a series of platforms (Ahlbrandt 2001).



Geology of Sirte Basin

Sirte basin is the youngest of Libyan basin. It has the largest petroleum reserves in Libya and is ranked 13th among the world's petroleum basins. The basin's recoverable reserves are about 45 billion barrels of oil and 33 trillion cubic feet of gas (Ahlbrandt 2001).

Sirte basin was a permanent high from the middle of Paleozoic until the Early Mesozoic. In the early Paleozoic the basin was site of siliciclastic deposition and clastics accumulated all over North Africa. In the Cretaceous and Tertiary, large quantities of organic rich shales see figure (2) (Abadi 2002).

Lithology of Facha reservoir

The name Facha Dolomite Member is here proposed for a new member of the Gir Formation in the subsurface of the western Sirte Basin. The type section is located in the Oasis Y1-59 Well at a drill depth of 2774 to 3085 feet, which corresponds to a subsea depth of 1947 to 2258 feet (Barr and Weeger 1972).

The Facha Dolomite Member of the Gir Formation is predominately a tan, argillaceous, finely crystalline, massive, commonly vugular dolomite with minor amounts of anhydrite. Occasional limestone beds occur within the unit, which consist of white to cream, soft argillaceous calcilutite (Mohamed A. Kassab & et.al (2019).

The Facha Dolomite is conformably overlain by the Hon Evaporite Member of the Gir Formation and conformably overlies either the Harash Formation or Kheir Formation (Barr and Weegar, 1972).

The top of the Facha Dolomite Member occurs at the change from the basal massive anhydrite of the Hon Evaporite Member to a dominantly dolomite section. The base of the unit is placed at the change from dolomite or anhydrite to limestone or marl of the underlying formation (Mohamed A. Kassab & et.al (2019).

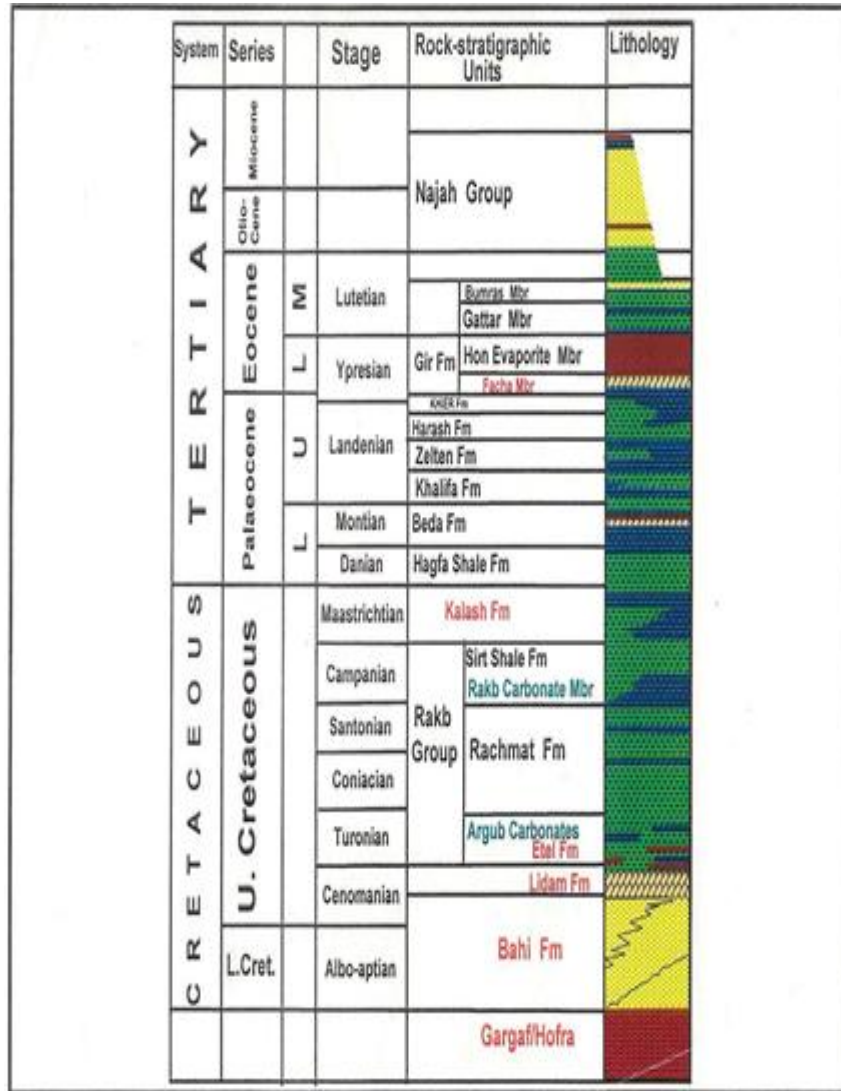


Figure 2. Geological stratigraphy sequence for NC 74 Sirte Basin

Well logging data analysis technique

Well logging in terms of its traditional application to formation hydrocarbon evaluation is describe the wide variety of physical measurements, which address the relevant petrophysical parameters. Begin with a description of the logging process, to provide an idea of the experimental environment in which the measurements must be made.

The most rock properties that affect logging measurements are porosity, lithology, mineralogy, permeability and water saturation.

The input data set as well as the output results deduced from the well-logging parameters using the Petrel software were displayed in the vertical zone as can seen in figure 3. The output result displayed in several trucks, as follows, form left to right the first truck contains logs of sonic, gamma ray, density and resistivity log.



The important equations that used in this research for calculate petrophysical properties to Facha member in Sirte Basin.

$$V_{sh} = \frac{GR_{log} - GR_{clean}}{GR_{shale} - GR_{clean}}$$

$$\Phi_d = \frac{\rho_{mat} - \rho_{plog}}{\rho_{mat} - \rho_f}$$

$$\Phi_s = \frac{\Delta t_{log} - \Delta t_{mat}}{\Delta t_f - \Delta t_{mat}}$$

$$\Phi_{eff} = \Phi_d - V_{sh} * \Phi_{sh}$$

$$S_w = \sqrt{\frac{F * R_w}{R_t}}$$

$$S_0 = 100 - S_w$$

$$K = \left(\frac{250 * \Phi^3}{S_w} \right)^2$$

Net pay = Oil Water Contact (OWC) – top reservoir

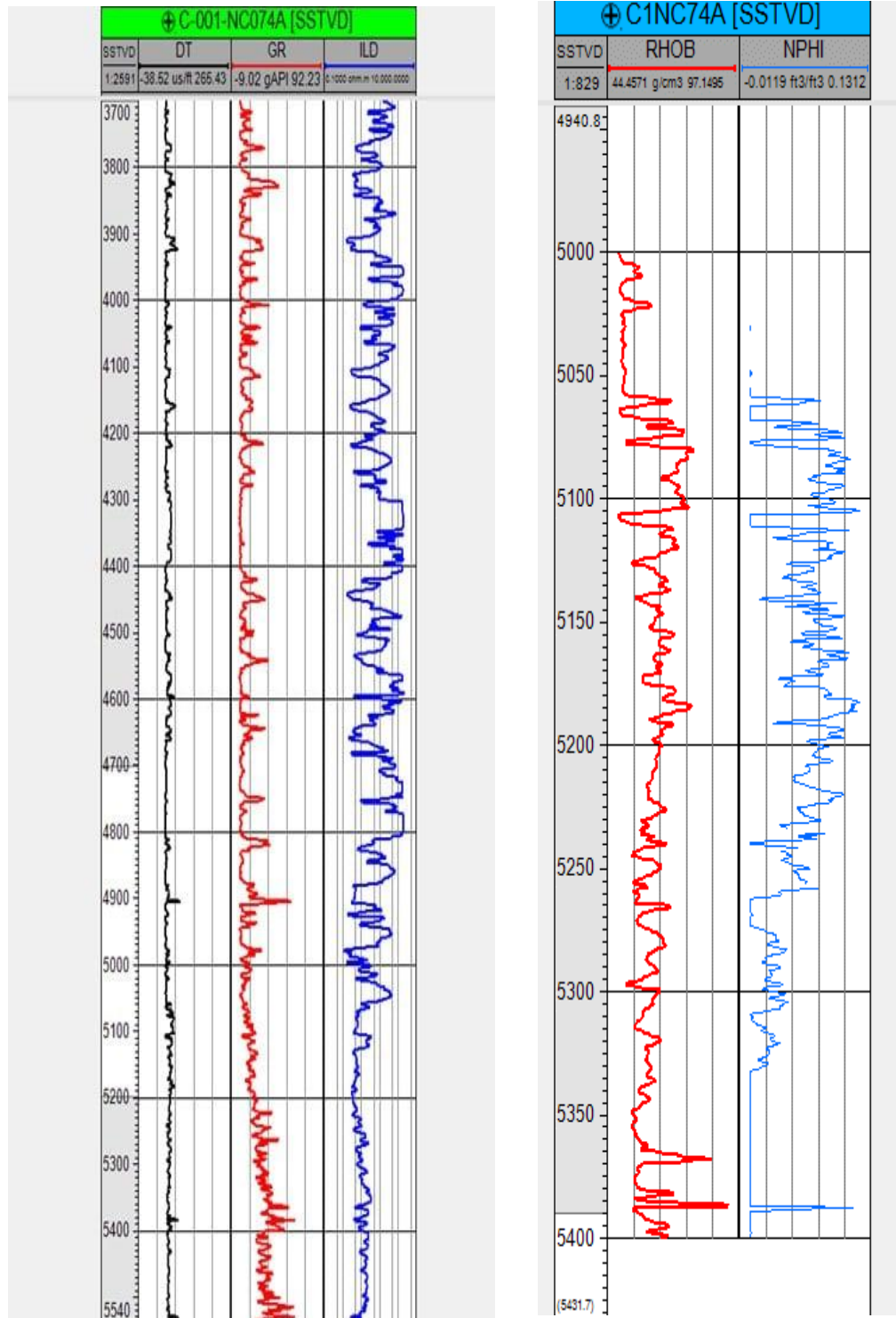


Figure 3: well logging data output of Gir Formation (Fach Member) C1-NC74 well Calculations



The thickness of the Fasha Formation is 1262 feet from a depth of (4113 feet) to a depth of (5375 feet) which consists mainly of dolomite. This reservoir was interpreted into five units (A-B-C-D-E) based on the percentage of shale volume in each zone (volume of shale) using (volume of shale cut off 50%) and also using a cut off gamma ray of 72.5 gamma ray. The petrophysical parameters of the units (A-B-C-D-E) were calculated.

The following is a calculation of the petrophysical parameters for each unit separately:

	H	Reading depth	Vsh	Φ_d	Φ_N	Φ_s	Φ_{total}	Sw	So	K (md)
Unit A	680 Ft	5059 Ft	11.52%	9.89%	25.13%	11.07%	17.51%	55.4%	44.69%	1081.9
Unit B	60Ft	5061Ft	16.5%	16.04%	0.99%	22.71%	8.5%	35.7%	64.3%	34869.6
Unit C	90Ft	5091Ft	36.95%	20.54%	0.1749%	16.5%	8.107%	88.9%	11.4%	207316.3
Unit D	40Ft	5118Ft	20.01%	24.4%	17.41%	15.8%	21%	92.43%	7.57%	647.45
Unit E	35Ft	5175Ft	0.059%	32.6%	21.02%	14.5%	26.8%	95.6%	4.4%	15959.5

Result and discussion

Unit A

The thickness of the zone is (860) feet and extends from a depth of (4199 feet to 5059 feet) where the average volume of shale is 11.52%, which means that there is (Clean S.S) and the average effective porosity for this zone reaches 9.89%. The average permeability in this zone is (1081.91 md) and the average water saturation (SW) is 55.4% and the oil saturation (SO) is 44.6%. This area is considered an oil producer, meaning it is economical.

Unit B

The thickness of the zone is (60) feet and extends from a depth of (5020 feet to 5080 feet) where the average volume of shale is 16.5%, which means that there is (Clean S.S) and the average total porosity for this zone reaches 8.5%.. The average permeability in this zone is (34869.59 md) and the average water saturation (SW) is 35.7% and the oil saturation (SO) is 64.3%. This zone is characterized by the lack of shale with good porosity and high permeability and is considered better than the first zone, which makes it a good reservoir. Therefore, this zone is considered economically reasonable.

Unit C

The thickness of the zone is (90) feet and extends from a depth of (5010 feet to 5100 feet) where the average volume of shale is 36.92%, which means that there is (Clean S.S). In addition, the average total porosity for this zone reaches 8.1% and the average permeability in this zone is (207316.30 md). The average water saturation (SW) is 88.9% and the oil saturation (SO) is 11.4%. The beginning of this range, i.e. from a depth of (5089-5091 feet), is known as the transition zone. Its thickness is 2 feet, which is considered very small, and this indicates that the OWC of the reservoir is good, which was at a depth of 5091 feet. This unit has good porosity and high permeability, which makes it a good reservoir. Nevertheless, this unit is not considered economically possible because it has high water saturation and low oil saturation.

Unit D

The thickness of the unit is (40) feet and extends from a depth of (5101 feet to 5141 feet) where the average volume of shale is 20.01%, which means that there is (Clean S.S) and the average total porosity for this zone reaches 21%. The average permeability in this zone is (647.45 md) and the average water saturation (SW) is 92.43% and the oil saturation (SO) is 7.57%. This unit



is considered non-oil producing, meaning that it is uneconomical because it has low permeability and high water saturation.

Unit E

The thickness of the zone is (35) feet and extends from a depth of (5141 feet to 5175 feet) where the average volume of shale is 0.059%, which means that there is (Clean S.S) and the average total porosity for this zone reaches 26.82%. The average permeability in this zone is (15959.55 md) and the average water saturation (SW) is 95.6% and the oil saturation (So) is 4.4%. This zone has good porosity and high permeability, which makes it a good reservoir. However, this zone is not considered economically practicable due to the lack of saturation with hydrocarbons.

Conclusion and Recommendation

The petrophysics result base on well data for one well in Dahab filed in Sirte Basin can be divide Facha reservoir into five units based on the percentage of shale volume in each zone (volume of shale) using (volume of shale cut off 50%) and also using a cut off gamma ray of 72.5 gamma ray. Unit A and B are the best reservoir quality that other units because they have porosity range (8.5 – 10 %), water saturation (35.7 – 55.4 %) also very good permeability and oil saturation. Other units cannot be good reservoir because they have high water saturation and low oil saturation. Moreover, the reservoir net pay very good and equal to 892Ft.

Through the work, some recommendations can be summarized:

The geological information obtained was not sufficient for this study, and therefore we recommend a petrographic study (description and classification of rocks) of the reservoir rocks, by taking core samples from different depths. Additionally, the porosity calculation process was carried out using geophysical narratives such as sound wave narratives, density narratives, and other narratives, and therefore we recommend another study of porosity in the laboratory by taking core samples from different depths and comparing them with the results obtained, to increase confirmation

Reference

- 1- Abadi A (2002) Tectonics of the Sirte basin. Ph.D. Dissertation, Vrije Universiteit, Amsterdam, ITC, Enschede, p 187
- 2- Ahlbrandt TS (2001) The Sirte basin Province of Libya: Sirte-Zelten total petroleum system. US Department of the Interior, US Geological Survey Bulletin 2202-F.
- 3- Amira.H. Albouaesh & et.al (2021) Facha Member Of Gir Formation In Dahab Oil Field, Block74A, Sirte Basin-Libya. University Bulletin – ISSUE No.23- Vol. (3).
- 4- Barr FT, Weeger AA (1972) Stratigraphic Nomenclature of the Sirte basin, Libya. Petroleum Exploration Society of Libya, Tripoli,179p
- 5- Mohamed A. Kassab & et.al (2019) Prospect evaluation and hydrocarbon potential assessment: the Lower Eocene Facha non-clastic reservoirs, Hakim Oil Field (NC74A), Sirte basin, Libya—a case study, Journal of Petroleum Exploration and Production Technology (2020) 10:351–362
- 6- George Asquith and Daniel Krygowski, Basic Well Log Analysis2004,The American Association of Petroleum Geologists Tulsa, Oklahoma.
- 7- George Asquith and Daniel Krygowski (2004) Basic Well Log Analysis. The American Association of Petroleum Geologists Tulsa, Oklahoma.
- 8- Hallet D (2002) Petroleum geology of Libya. Elsevier Science Limited, Kidlington.



الفهرس

الصفحة	اسم الباحث	عنوان البحث	رت.
1-9	Hajer Mohammed farina Salem Husein Ali Almadhun Aimen M. Rmis Ramadan Faraj Swese	Database Security Issues and Challenges in Cloud Computing (Review)	1
10-23	حسين ميلاد أبوشعالة	جماليات الاقنعة والرموز الافريقية	2
24-35	رجعة سعيد محمد الجنقاوي عائشة مصطفى المقريف الهام محمد علي أبوستالة	الإمكانيات المائية في منطقة مسلاته وأهم المشكلات التي تواجه قطاع المياه فيها	3
36-42	رضا الصادق الرميح عصام امحمد الرثيمي عبدالرحمن عبدالسلام المنفوخ	تأثير الذكاء الاصطناعي في تقليل تكلفة البناء الحديث	4
43-60	زهرة أحمد يحيى نورية عمران أبو ناجي	الخطاب الموجه إلى الرسول صلى الله عليه وسلم دراسة نحوية وصرفية وبلاغية لآيات مختارة من القرآن الكريم	5
61-70	سالم مفتاح إبراهيم بعوه إسماعيل عاشور عبدالله بن صليل	الأصول الدعوية للتصوف وأثرها في تقويم السلوك	6
71-82	محمد يوسف اقتير سعاد علي محمد الشكيوي	دراسة السعة الحرارية لنظام فريمغناطيسي مختلط من الرتبة (5/2 و 7/2) باستخدام نظرية المجال المتوسط	7
83-96	فتول سالم الله عبد سعيدة	بعض الأسباب الاجتماعية المؤدية للطلاق في المجتمع الليبي "دراسة ميدانية بمدينة الخمس"	8
97-104	عائشة حسن حويل	تنمية المهارات الحسابية باستخدام لعبة تعليمية إلكترونية للصف الأول الابتدائي (تطبيق فلاش للعمليات الحسابية أنموذجاً)	9
105-112	عبد الرحمن بشير الصابري إبراهيم عبد الله سويبي أوبوكر أحمد الصغير سالم علي سالم شخطور	قوة النص في ارتباطه بالمعنى في قوله تعالى: ﴿وخصتم كالذي خاضوا﴾ أنموذجاً دراسة تحليلية وصفية	10
113-121	عبد المنعم امحمد سالم	مفهوم الدولة عند هيجل	11
122-131	عبد المهيم الحصان	Beyond the Screen: Challenges Faced by English as Second Language (ESL) Tutors in Teaching Online ESL to Koreans	12
132-154	عثمان علي أميمن	التنمر المدرسي وعلاقته ببعض المتغيرات لدى طلاب المرحلة الثانوية: دراسة إيميريقية	13
155-163	عبد المولى محمد الدبار	اختلاف النحاة في إعراب بعض آيات من سورة البقرة وأثره على المعنى	14
164-168	علي عبد الرحمن إبراهيم الفيتوري	تدبر وبيان، في لفظة اقرأ في القرآن	15
169-172	Hind Mohammed Aboughuffah Fenny Roshayanti Siti Patonaha	Enhancing Critical Thinking and Learning Outcomes Through Flipped Classroom Strategy in Biology Education	16
173-179	علي سلامة العربي نواره صالح موسى عمر حسين أبوغرارة	الرؤية السردية في رواية نزيه الحجر لإبراهيم الكوني	17
180-187	فتحبة علي جعفر	مفهوم الذات وعلاقته بالتوافق النفسي لدى طلبة التعليم الثانوي	18
188-193	فرج الصديق علي إشميلة	الأسس الشرعية لدور الشباب في ترسيخ ثقافة التسامح لتحقيق الأمن والسلم في المجتمعات	19
194-205	لطيفة علي الكيب ربيعة المبروك سويبي	علاقة ممارسة النشاط البدني الرياضي باضطرابات الاكل لدى مريضات السكري ببعض مراكز المرأة بطرابلس	20
206-213	مروة الهادي أحمد الصاري هديل عبد الفتاح أبو بكر حمير أميرة صالح مفتاح التركي	تحديد العوامل المؤثرة في نسبة الأكسجين لمصاب فيروس كورونا (كوفيد 19) باستخدام نموذج الانحدار الخطي المتعدد	21
214-221	ملاك حسن القاضي	البلاغة بين الأصالة والتأثر (الترجمة) وعلاقتها بتطور الفكر البلاغي	22
222-232	ميلاد سالم المختار مغراف	دور القيادة الالكترونية في تحسين أداء العاملين دراسة ميدانية علي العاملين بصندوق الضمان الاجتماعي فرع سوف الجين- بني وليد-ليبيا	23



233-243	خيرية عبد السلام عامر ناصر مختار كصارة	استخدام الحوسبة السحابية لتطوير خدمات المعلومات في المكتبات الجامعية	24
244-250	نجاة محمد المرابط نجاة صالح يحيى	الاختبارات التحصيلية وأهميتها في العملية التعليمية	25
251-260	Najah Abdulllah Albelazi Milad Ali Abdoalsmee	Sing, Learn and Grow; The benefits of English Educational Songs in the Nursery stage	26
261-275	نعيمة رمضان محمد أبو ناجي	دور مواقع التواصل الاجتماعي في التغييرات السياسية في المنطقة العربية	27
276-283	Zuhra Bashir Trabalsiy Nuri Salem Alnaass Mabruka Hadya Abubaira	Detections of The Presence of Aflatoxin Secreted Fungi in Some Foods Traded in The Markets of The City of Al Khums, Libya	28
284-300	حنان عيسى الراشدي نادية عبدالله التواتي الحراي وفاء عتيق عتيق	مستوى الوعي البيئي لدى أساتذة وطلاب كلية الآداب والعلوم قصر الأخبار بظاهرة الاحتباس الحراري	29
301-312	عطية صالح علي الربيعي	الغزل الأثوثي " غلبة العباسية أنموذجاً"	30
313-318	Abdalkareem Abdalsalam Benmustafa Najah Abdalhamid Aljoroushi	Foreign Language Planning: A Case Study of Program Planning at the Faculty of Languages and Translation at Misrata University	31
319-333	Abdussalam Ali Faraj Mousa Hamza Ali Zagloom	The Effectiveness of Implementing Language-Based Approaches to Enhance EFL Students' Literary Competence: A Case Study of Teachers at the Faculty of Education, Elmergib University, Libya	32
334-339	Ali Ali Milad Mohammed Abuojaylah Albarki Aimen Abdalsalam KleeB	Design a model for Teaching Management Information Security System in various faculties of Libyan Universities	33
340-350	Ali S R Elfard	Dimension Functions On Topological Spaces	34
351-358	Abduladiem Yousef	Calculate Petrophysics Properties for Gir Formation (Facha Member) in Dahab Field- NC74, Sirte Basin	35
359-362	Ebtisam. A. Eljamal Huda Ali Aldweby Entesar. J. Sabra	Certain Subclasses of Analytic Functions Defined By Using New Integral Operator	36
363-367	Fathi Abuojaylah Abo-Aeshah	Study efficiency of biosorbent materials (pomegranate and fig leaves) in removing of Zinc from aqueous solution	37
368-378	Fatma A. Alusta Milad E. Drbuk	Inclusion Relations For K-Uniformly Starlike Functions Defined By Linear Operator	38
379-393	Ebtehal El-Ghezlani Fatma Kahel	Study of Pantoprazole and Omeprazole to Effect in the Treatment of Acute Gastric Ulcers and Reflux Esophagitis	39
394-400	ناجي سالم عبد السلام السفاقي محمود محمد محمود زربيط	الألعاب الالكترونية وأثرها على ممارسة السلوك العدواني لدى تلاميذ المرحلة الابتدائية من وجه نظر الأمهات المعلمات. (دراسة ميدانية على بعض المدارس الابتدائية بالفرع الغربي بمدينة زليتن)	40
401-415	Ismail Elforjani Shushan Salah Eldin M. Elgarmadi Emad Eldin A. Dagdag	Mineral Precipitation Aspects within Sidi-Essaid Formation (Upper Cretaceous) Located at Sidi-Bujdaria Village, Wadi Gherim, Ghanema, NW Libya.(Part-1)	41
416-426	Khiri Saad Elkut	The Difficulties Facing Undergraduate Students in Writing Research Graduation Projects. Students' / Teachers' Perceptions and Attitudes	42
427-438	Moamer Mohamed Attallah	Proverbes français et leur traduction en arabe au niveau grammatical et sémantique.	43
439-451	Salaheddin Salem A.Elheshk Najla Mokhtar Elmusrati Abdalftah ali m. Abuaysha	استخدام نظام تنبيه وتسجيل المخاطر في المصرف الاسلامي الليبي (فرع الخمس)	44
452-458	محمد فتحي محمد قدقود	أثر اللون في الشعر العربي (بشار بن برد أنموذجاً)	45
459-470	أسماء إشتيوي العيان فاطمة علي التير سميرة عمر الدوفاني	أثر المحددات المباشرة على الخصوبة في ليبيا للسنوات 2007،2014	46
471-481	الصادق سالم حسن عبد الله	أثر اللغة التركية في اللهجة الليبية	47



482-495	الظاهر سالم العامري عائشة فرج القطاع سهام عادل القطاع	بعض آراء الأخصف النحوية في باب المرفوعات	48
496-504	الوليد سالم إبراهيم خالد	دقة المفردة القرآنية في الدلالة على الأحكام التشريعية (مفردات من آيات النكاح والحدود أنموذجاً) "دراسة فقهية مقاصدية"	49
505-517	أمينة جبريل سليمان المسلاقي	القصة الشعرية في شعر المعتمد بن عباد	50
518-525	AMNA M. A. AHMED	On Some Types of Dense Sets in Topological Spaces	51
526-540	أميرة عبدالله الطوير	أثر استراتيجيات إدارة الأزمات الحديثة على الأداء الوظيفي من وجهة نظر القيادات الإدارية لشركة الأهلية للإسمنت المساهمة	52
541-547	أميمة سعد اللافي فاطمة يوسف اخميرة	أساليب المعاملة الوالدية ودورها في إحداث المرونة النفسية لدى الابناء	53
548-561	إنتصار علي ارهيمية وفاء محمد محمد العبيد	أسلوب تحليل الانحدار الخطي لدراسة أثر الحكومة المؤسسية على الحد من الفساد الإداري	54
562-571	إيمان حسين عبد الله علي بشير معلول حنان إبراهيم البكوش	دراسة إحصائية لتنبؤ بأعداد مرضى السكر باستخدام منهجية بوكس وجنكيز (دراسة تطبيقية)	55
572-580	تهاني محمود عمر خرازة	تحليل معدلات ظاهرة البطالة في منطقة المرقب عن العامين (2013 - 2022م)	56
581-590	جمال محمد الفطيسي	منهج الشيخ عبدالسلام أبو ناجي في بيان أدلة الأحكام من خلال كتابه أصول الفقه	57
591-593	حميدة علي عمر ابوراس	تحليل مطيافية التشتت الخلفي لراذرفورد لزراعة الفضة على كبريد السيليكون متعدد البلورات	58
594-606	حنان سعيد علي سعيد عائشة سالم اطيرجة عفاف محمد بالحاج	أسباب ظاهرة التنمر المدرسي من وجهة نظر الأخصائي الاجتماعي، والمرشد النفسي في بعض مدارس التعليم الأساسي	59
607-611	حواء بشير عمر بالنور	"إدّئ" في اللغة العربية	60
612-622	خيرية عمران كشيب	العنف ضد المرأة من منظور نفسي	61
623-630	عبدالحميد مفتاح ابو النور حنان فرج ابو علي	واقع التعليم الالكتروني في مؤسسات التعليم العالي بين (طموحات التفعيل - التحديات)	62
631-638	نور الدين سالم رحومه قريع	مفهوم السلطة السياسية عند ميكافيللي (دراسة تحليلية نقدية)	63
639-650	يونس مفتاح الزايدي وليد فرج نعيمات محمد اسماعيل ابوصلاح أحمد علي إبراهيم البكوش ابوبكر الشريف الشيبلي	دراسة التغيرات الوظيفية في كبد وكل ذكور الارانب المعاملة بعقار الأيبوبروفين Olive Oil ومدى التأثير الوقائي المحتمل لزيت الزيتون Ibuprofen	64
651-659	بنور ميلاد عمر العماري	ظاهرة البطالة في المجتمع الليبي ودور الخدمة الاجتماعية في التعامل معها	65
660-669	خالد محمد الشريف	أثر رأس المال البشري على ربحية المصارف التجارية دليل تجريبي من المصارف التجارية العاملة في الأردن	66
670-680	عبدالحميد إبراهيم سلطان	في ترشيد الفكر ومحاربة التطرف الفكري دور الوسطية	67
681-693	مها المصري محمد أبورقيقة	المرونة المعرفية للمرشد التربوي ودورها في نجاح العملية التعليمية	68
694-706	عبدالخالق محمد الربيعي	Case Study: Investigating The Effect of Teaching Prewriting stage on Students' Writing Quality	69
708-714	زينب محمد العجيل أبوراس	الظروف التي تضاف إلى الجمل وجوباً "بناؤها واستعمالاتها"	70
715-722	سناء امحمد السائح معتوق	Considering the impact of peer observation on teacher's development	71
723-729	عطية رمضان الكيلاني عبدالسلام صالح أبوسديل ميلود الصيد الشافعي	التعريف بالطفيليات التي تصيب أسماك الهامور الداكنة (Epinephelus marginatus) المصطادة من شواطئ مدينة الخمس - ليبيا	72
730-742	مختار حسين حسن محمد حسن ماخذي	"التوافق بين شيخ الإسلام ابن تيمية ومحققي الأحناف في المسائل المتعلقة بالإيمان بالله وتوحيد الألوهية: جمعا ودراسة"	73
743-758	سليمان امحمد بن عمر	حكم الاتجار بماء زمزم واستخدامها في إزالة النجاسة وما يتعلق بها من آداب	74



759-771	Ragb O. M. Saleh	Simulation and Comparison of Control Messages Effect on AODV and DSR Protocols in Mobile Ad-hoc Networks	75
772-777	Ghayth M. Ali Ilyas A. Salem Fathalla S. Othman Abdulati Othman Aboukirra Ayiman H. Abusaediyah Ashraf Amoura	INVESTIGATING THE EFFECT OF ALKALINE TREATMENT ON THE PHYSICAL CHARACTERISTICS OF HAY-EPOXY COMPOSITES	76
778-785	نهلة أحمد فرج محمود أحمد أم عبد الكريم عيسى	تحسين أداء الشبكة المحلية (LAN) بكلية العلوم صبراتة باستخدام الشبكة المحلية الظاهرية (VLAN)	77
786-791	Reem Amhemmed Masoud	Evaluation of the efficacy of leave Extract of Ziziphus spina-Christi against three Bacterial species	78
792-799	Ruwida M. Kamour Zaema A. El Baroudi Taha H.Elsheredi	Saffron Adulteration: Simple Methods for Identification of Fake Saffron	79
800-813	فريال فتحي محمد الصياح	مدى ممارسة معلمي القسم الادبي للكفايات التعليمية الضرورية لتدريس مادة علم النفس العام في المرحلة الثانوية لبعض مدارس تعليم الساحل الغربي	80
814-824	سعاد صالح بلقاسم ايناس محمد ميلاد	استخدام مواقع التواصل الاجتماعي في العملية التعليمية ومدى فاعليتها لدى الطلبة (دراسة ميدانية على طلبة كلية تقنية المعلومات الخمس /بلدية الخمس) (الواتساب نموذجاً)	81
825-832	ذكريات عبد المولى سالم العيساوي	حل مشكلة التخصيص الضبابي بطريقة التصنيف للأعداد الضبابية الرباعية	82
833-851	عباس رجب عبدالرحيم	النظام البازيليكي للكنائس البيزنطية دراسة أثرية تطبيقية للكنيسة الشرقية بقورينا "شحات"	83
852-860	محمد نجم الهدى	المكتبات الرقمية ودورها في نشر علوم السنة النبوية: دراسة تحليلية	84
861-875	Munera Shaili Asaki	Using electronic resource mobilization to develop mathematical thinking skills among higher institute students.	85
876-881	Hend ALkhamaesi ALmabrouk ALhireereeq	Evaluation of some Chemical components of the ground water in four regions of Tourist area	86
882-905	مبروكة سعد أحمد علي	المخاطر العقدية في الإعلام الغربي وإهانتته للمقدسات الإسلامية وموقف الإسلام من ذلك	87
906-924	صالح رجب أبوغفة	دراسة اضطرابات النطق وعلاقتها بالخلل الاجتماعي لدى الأطفال ودور الاختصاصي الاجتماعي في الحد منها (دراسة ميدانية بمدرسة الصم والبكم وضعاف السمع بمدينة زليتن)	88
925-935	نور الهدى نوري مجير	عناية أهل الأندلس بالنظافة وصحة البيئة	89
936-950	عبد الرؤوف محمد عبد الساتر الذرعاني	كان وأخواتها في الشعر العربي (ديوان المعتمد بن عباد أنموذجاً)	90
952-957	حنان عبد السلام علي سليم سعاد إبراهيم الهرم	توظيف الأنظمة الالكترونية في المجال الصحي (إنشاء نظام الكتروني لأحد صيدليات مدينة زليتن)	91
958-977	محمد زكريا	" نماذج من أحاديث كتاب الفزْدُوس بِمَأْثُورِ الْخَطَابِ " لِأَبِي سُجَاعٍ، شَيْرُؤَيْهِ بُنْ شَهْرَدَارِ الدِّيْلَمِيِّ (445-509هـ)، تحقيقاً ودراسة"	92
978-989	نورية محمد الشريف	ظاهرة تراكم وتكدس النفايات الصلبة (القمامة) في منطقة سوق الخميس / الخمس	93
990-1004	Ahmidehmed Daw Altomi Zahia Kalifa Daw Musdeq	Vitamin D deficiency and its effect on human health in the city of Al-Jamil	94
1005-1014	محمود محمد رحومة الهوش	حصة التربية البدنية وعلاقتها بالتحصيل الدراسي لدى تلاميذ المرحلة النهائية للتعليم الثانوي ببلدية العجيلات	95
1015-1031	عبد المنعم منصور الحر	التحديات الإيرانية وتأثيرها على الأمن القومي السعودي "دراسة تحليلية للنزاع في اليمن خلال الفترة من 2011 إلى 2014"	96
1032-1040	Fuzi Elkut Sabri M. Shalbi	A Review of mAs Optimization Strategies in CT Imaging: Maximizing Quality and Minimizing Dose simultaneously	97
1041-1049	Mostafa Omar Sharif Adel Omar Aboudabous	An overview of fish muscle physiology, omics, environmental, and nutritional strategies for enhanced aquaculture	98
1050-1058	أنيس محمد عبد الهادي الصل	دلالات صدق وثبات مقياس الطفل التوحدي على البيئة المحلية لمدينة مصراتة_ ليبيا للأعمار من (3 _ 10) سنوات	99



1059-1067	Abdaladeem Mohammad Hdidan	The Role and Effect of AI in Translation	100
1068-1077	علي معتوق علي صالح	التعزيز في الشريعة الإسلامية وتطبيقاته في القانون الجنائي المعاصر: دراسة تطبيقية على القانون الليبي	101
1078-1083	Hana Wanis Elfallah Hnady Hisham Alsiywi	Antagonistic Activity of Rhizobium sp Against some Human Pathogenic Microorganisms	102
1084-1089	Fuzi Mohamed Fartas Ramdan Ali Aldomani Ahmed Mohammed Mawloud Alqeeb Galal M. Zaiad	Determination of Arsenic and Cadmium in the Seawater Samples using Atomic Absorption Spectrometry	103
1090-1096	عبد السلام صالح علي انبيص مصعب مفتاح محمد الشريف	" التحديات التي تواجه الأندية الرياضية بمدينة الخمس في تشكيل فرق كرة اليد "	104
1097	الفهرس		